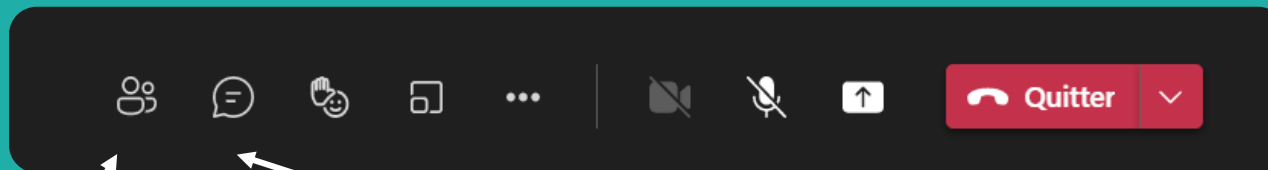
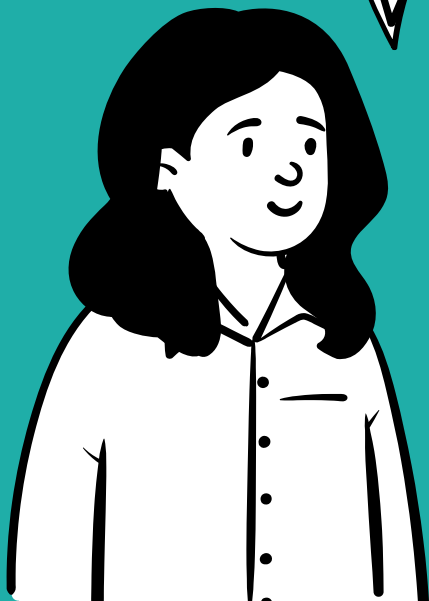


**Bienvenue !  
L'action va démarrer  
à 11h00.**



**Merci de vous  
renommer** en cliquant  
sur « Participants » puis  
sur vous, **avec vos  
prénom, nom et  
structure**



**Vous allez pouvoir  
poser des questions** en  
cliquant sur le menu  
« Discuter ».



**Cette séquence est  
enregistrée et sera visible  
en replay sur le site  
pro.choisimonmetier.**

**FEMMES PRIMO-ARRIVANTES : ZOOM SUR LEUR ACCÈS À L'EMPLOI ET À LA FORMATION**

4 mars 2025

 **CARIFOREF**  
Pays de la Loire

 **RÉGION  
PAYS  
DE LA LOIRE**

# FEMMES PRIMO-ARRIVANTES : ZOOM SUR LEUR ACCÈS À L'EMPLOI ET À LA FORMATION

4 mars 2025



 **CARIFOREF**  
Pays de la Loire

 **PRÉFET**  
DE LA RÉGION  
PAYS DE LA LOIRE

 **RÉGION**  
PAYS  
DE LA LOIRE

Liberté  
Égalité  
Fraternité

# Intervenants

- Célia Yvon – **Cariforef des Pays de la Loire**
- Fabienne Linard – **CIDFF 85**
- Sarah Bin – **AGIR 44 & 85**
- Julie Negre et Anne-Flore Nguyen – **AGIR 49, 53 et 72**

## Animation

- Magdalena Le Corre - **Cariforef des Pays de la Loire**



Février 2025

# QUELS FREINS A L'INSERTION PROFESSIONNELLE DES FEMMES PRIMO-ARRIVANTES ?

Principaux résultats de l'étude



 **CARIFOREF**  
Pays de la Loire

 **PRÉFET  
DE LA RÉGION  
PAYS DE LA LOIRE**  
*Liberté  
Égalité  
Fraternité*

 **Région  
PAYS  
de la  
LOIRE**

# Contexte et méthodologie

- au programme d'activités du GIP Cariforef en 2024
- à la demande de la DREETS Pays de la Loire

- objectif:

Apporter un éclairage sur les freins que rencontrent les femmes primo-arrivantes pour accéder à la formation et à l'emploi.

- une méthodologie mixte:

- une approche qualitative, à partir d'entretiens semi-directifs auprès d'associations et de femmes primo-arrivantes

- une approche quantitative, à partir de données fournies par l'OFII et d'études déjà réalisées

**Qu'est-ce qu'une personne primo-arrivante ?**

**Il s'agit d'une personne étrangère admise pour la première fois au séjour en France au titre de l'immigration familiale, de l'asile ou de l'immigration économique, qui est présente sur le territoire depuis moins de 5 ans et souhaite s'y installer durablement.**

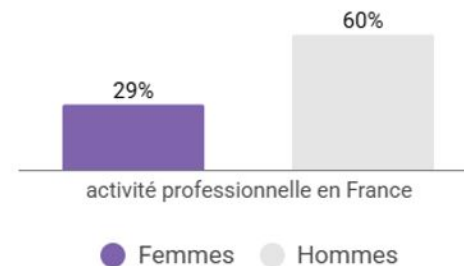
# La situation professionnelle des femmes primo-arrivantes

Les femmes primo-arrivantes sont **plus souvent inactives** et **moins en emploi à temps complet** que les hommes.

Cet écart d'accès à l'emploi s'explique en partie par le projet migratoire : les personnes immigrées pour motif économique ont des taux d'emploi plus élevés que celles ayant obtenu un titre de séjour pour motif familial

Mais, à motif de migration égal, les femmes occupent **moins souvent un emploi**.

Les femmes primo-arrivantes ont moins souvent connu une activité professionnelle que les hommes depuis leur arrivée en France



# Les freins endogènes

- **La langue**

Le frein linguistique est le premier frein à l'insertion professionnelle et au projet professionnel des femmes primo-arrivantes, même lorsqu'elles possèdent des compétences et une expérience significatives dans leur domaine.

Les formations linguistiques ne sont pas toujours accessibles aux femmes en raison des horaires ou d'accessibilité en transport.

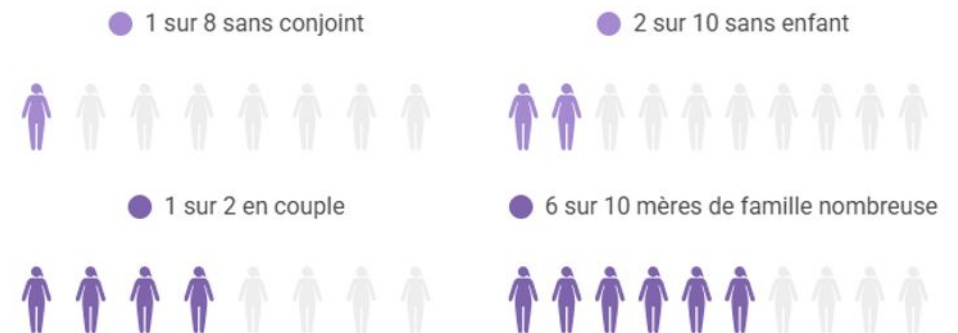
- **La disponibilité**

Le manque de disponibilité de ces femmes vis-à-vis de leur projet professionnel tient avant tout aux contraintes familiales et domestiques qui pèsent sur elles.

Une étude de l'Insee démontre que la probabilité d'être inactive augmente avec le nombre d'enfants et le fait de vivre avec un conjoint.

L'inactivité des femmes primo-arrivantes varie selon qu'elles soient en couple ou qu'elles soient mère

## Part de femmes inactives selon la situation familiale



# Les freins endogènes

- **La culture**

Selon le pays dont elles sont originaires, les femmes primo-arrivantes ont une culture plus ou moins différente de la culture et des normes sociétales françaises.

L'exemple le plus emblématique de ces situations reste le port du voile.

Plus généralement, la tenue vestimentaire peut représenter un frein important à l'accès à la formation ou à l'emploi.

Par ailleurs, le contact avec les hommes peut être problématique pour certaines femmes issues de cultures où la mixité n'est pas la norme.

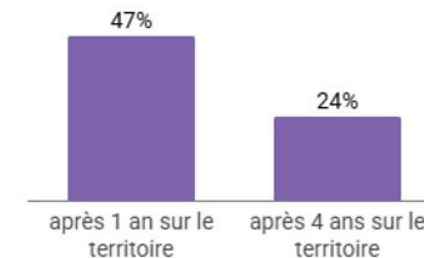
- **La santé mentale**

Le parcours migratoire peut être extrêmement traumatisant, avec une intensité variable selon l'origine et l'expérience individuelle.

Les femmes migrantes souffrent fréquemment de stress, de traumatismes et de troubles psychologiques liés à leur voyage, ce qui peut rendre difficile leur projection dans l'avenir.

## Le public primo-arrivant présente une vulnérabilité psychologique certaine

Part de personnes primo-arrivantes déclarant avoir une santé mentale fragile





# Les freins exogènes

- **La mobilité**

Plusieurs obstacles entravent leur capacité à se déplacer de manière autonome, impactant directement leur accès à l'emploi et aux services publics:

- l'absence de permis de conduire ou de véhicule personnel,
- l'usage des transports en commun, particulièrement pour celles qui ne maîtrisent pas la langue française,
- l'utilisation de poussettes doubles dans certains tramways ou bus par exemple...

- **Le logement**

La stabilité de la situation des femmes primo-arrivantes est un facteur clé pour une insertion professionnelle réussie. Et le logement constitue une condition incontournable de cette stabilité.

- **Le contrôle social**

La pression familiale et communautaire joue un rôle déterminant dans leur capacité à entreprendre une activité professionnelle.

La notion d'"autorisation familiale" demeure prégnante, et les stéréotypes de genre persistent également.

# La multiplicité des freins

La complexité de ces freins réside en partie dans le fait que ces personnes conjuguent deux statuts discriminants face à l'emploi.

Aux difficultés que rencontrent souvent les femmes sur le marché de l'emploi, viennent s'ajouter des difficultés liées à leur statut de primo-arrivantes.

La combinaison des freins:

- les problématiques de disponibilité sont amplifiées par les difficultés de mobilité,
- les freins liés à la mobilité se combinent à ceux en lien avec à la culture des femmes primo-arrivantes,
- aux difficultés administratives, s'ajoutent des problèmes de santé physique et psychologique non résolus.

# Le projet professionnel

- Des difficultés à se projeter dans un métier dans les premières années suivant leur arrivée en France
- La problématique de la disponibilité pour investir un projet professionnel
- Le long terme, incompatible avec l'urgence de certaines situations (précarité)
- Les choix d'orientation:
  - vers des métiers nécessitant des compétences déjà acquises
  - vers un métier ou une formation compatible avec les responsabilités familiales
  - vers des métiers dits « féminins »

Remarque: le déclassement semble plus difficile à accepter pour les femmes

## Conclusion

Les freins que les femmes primo-arrivantes rencontrent, notamment linguistiques, culturels, les difficultés de disponibilité et de mobilité, entraînent d'autres.

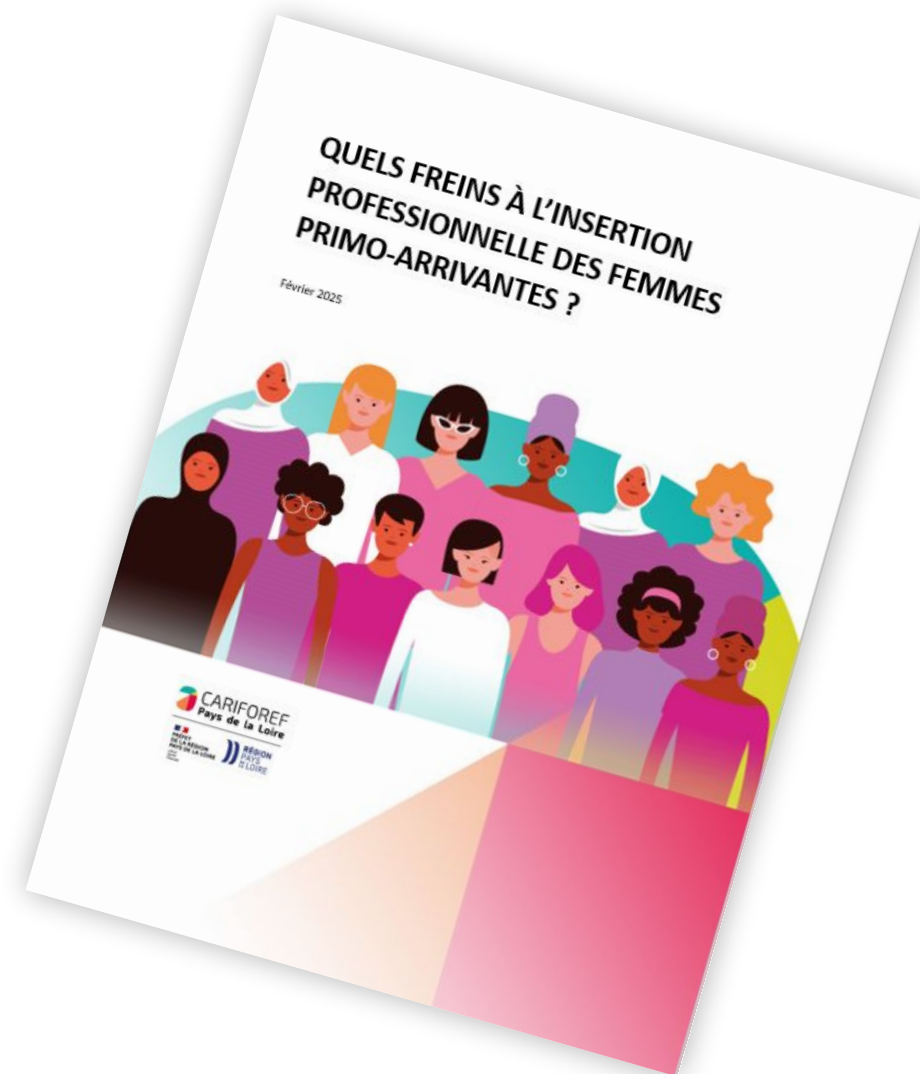
Ainsi, elles sont confrontées à la **méconnaissance de leurs droits** et rencontrent des **difficultés face aux démarches administratives**.

- Nécessité de comprendre d'abord l'environnement et la société dans laquelle elles s'inscrivent désormais.
- Appréhension de la conciliation entre les vies sociale, familiale et professionnelle, pour qu'elles s'autorisent notamment à aller vers d'autres métiers que ceux mobilisant les compétences liées à la sphère domestique.

# Merci pour votre attention

Retrouvez toutes nos publications sur

<https://pro.choisirmonmetier-paysdelaloire.fr/>



# Présentation CIDFF 85

Fabienne LINARD - Directrice

02-51-08-84-84  
10 avenue du littoral  
85 000 La Roche sur Yon  
[accueil@cidff85.fr](mailto:accueil@cidff85.fr)

[www.cidff-vendee.fr](http://www.cidff-vendee.fr)



# Champs d'intervention CIDFF 85

## → Service d'Accès aux Droits

*assuré par 2 juristes*

### THEMATIQUES

- Droit de la famille
- Droit du travail
- Aide aux victimes : discriminations, violences au sein du couple, intrafamiliales, au travail, dans l'espace public

## → Service Emploi

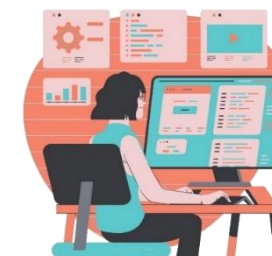
*assuré par 2 conseillères emploi*

### Accompagnement individualisé

- Vers l'emploi
- Vers la formation
- Vers la création d'entreprise



**Entretiens  
Gratuits et Confidentiels**



Vous êtes sur le territoire Français depuis moins de 5 ans,  
vous êtes en situation régulière ?

# Femmes d'Ailleurs, Citoyennes et Compétentes

Français langue d'intégration (oral et écrit) - Projet professionnel  
Marché de l'emploi - Droits des Femmes en France



Ne pas jeter sur la voie publique

**Du Mardi 19 Novembre 2024 au Vendredi 21 Mars 2025**

Les mardis et vendredis de 9h30 à 12h00  
(Hors vacances scolaires et jours fériés)

**»»» Au CIDFF Vendée**

10 avenue du littoral - 85 000 La Roche-sur-Yon

Financé par

## Pour Qui ?

Femmes d'origine étrangère sur le territoire Français depuis moins de 5 ans.  
Pré requis : En situation régulière. Parle et comprend le français.

## Quels sont les Objectifs ?

- Favoriser l'insertion sociale et professionnelle des Femmes primo-arrivantes résidant sur la Vendée.
- Favoriser l'accès aux droits, contribuer au développement de l'autonomie personnelle, sociale et professionnelle des Femmes.
- Réactiver et développer ses capacités d'apprentissage en français écrit et oral.
- Valoriser les compétences socio-professionnelles existantes.
- Développer des compétences liées à l'emploi : mobilité, estime de soi, sociabilité...
- Découvrir le monde professionnel : cadre réglementaire, droits et devoirs, outil numérique...

## L'Organisation

**Du Mardi 19 Novembre 2024 au Vendredi 21 Mars 2025**

les mardis matins et vendredis matins de 9h30 à 12h00  
(Hors vacances scolaires et jours fériés)

Sur inscription

Gratuit

**Au Cidff Vendée**

Ligne de bus 3 - Arrêt « Littoral »  
10 avenue du littoral - 85 000 La Roche-sur-Yon

## Vous voulez en Savoir plus ?

Contactez le CIDFF Vendée au 02-51-08-84-84  
ou par mail à [accueil@cidff85.fr](mailto:accueil@cidff85.fr)





# Questions





**AGIR**  
pour le logement et l'emploi des personnes réfugiées

LE PARCOURS  
D'INTÉGRATION  
RÉPUBLICAINE

 Cofinancé par  
l'Union européenne



LE PARCOURS  
D'INTÉGRATION  
RÉPUBLICAINE

 Cofinancé par  
l'Union européenne





# AGIR C'EST...



Un droit à l'**accompagnement** pour les personnes bénéficiaires d'une protection internationale

Un accompagnement de 24 mois maximum vers **l'emploi et le logement**

Un programme qui s'appuie sur les **acteurs locaux de l'intégration**

Un dispositif **impulsé par l'Etat** et **porté en Pays de la Loire** par **deux groupement associatifs**

## AGIR s'articule autour de deux volets

Accompagnement individualisé  
des bénéficiaires de la protection  
internationale

Appui à la coordination des  
acteurs locaux



# Accompagnement proposé par AGIR



- Parmi les femmes accompagnées, certaines n'ont jamais travaillé dans leur pays d'origine.
- Absence de notion du travail. Certaines femmes accompagnées n'ont pas d'intérêt pour l'emploi (l'emploi n'est pas toujours perçu comme un projet au départ).
- Accompagnement concret et personnalisé.
- Aide à définir et travailler sur le projet professionnel :
  - Faisabilité
  - Ouverture sur les possibilités d'emploi et les opportunités.
- Ecoute et Coaching pour renforcer la confiance en soi et éviter la dévalorisation.
- Déconstruction des représentations (perception du travail et rôles sociaux).
- Valorisation des parcours des femmes (mise en lumière des expériences et compétences acquises, même en dehors du marché de l'emploi.)
- Détection des compétences transversales.
- Accompagnement à la reconnaissance de diplômes et au permis de conduire.
- Accompagnement à la levée des freins périphériques (garde d'enfant).
- Problématiques rencontrées par les femmes isolées avec enfants.
- Port du voile (sécurité, laïcité, préparation aux entretiens).
- Orientation vers des actions dédiées et mise en relation avec les partenaires.

# Découvrez Réfugiés.info



Le service public d'information pour les réfugiés et leurs accompagnants

## C'est quoi ?

Réfugiés.info est une **plateforme numérique d'information** qui recense les dispositifs d'accompagnement et explique les démarches administratives. Elle est traduite en 7 langues : anglais, arabe, pachto, persan/dari, tigrinya, russe et ukrainien.

## Quand utiliser Réfugiés.info ?

Avec votre bénéficiaire, pour trouver une information pertinente à sa situation

À tout moment pendant le rendez-vous, pour appuyer vos explications et rassurer l'accompagné

Pendant vos recherches d'information, en tant qu'outil de veille professionnelle



## Découvrez la plateforme lors d'un webinar



Rendez-vous sur <http://kit.refugies.info/formation>

Ou scannez le QR code :



## Pour aller plus loin :

- [Webinaire – Publics réfugiés : le nouveau programme AGIR 44 – 85](#)
- [Webinaire – Le nouveau programme AGIR en 49, 72 et 53](#)
- [Présentation Réfugiés.info](#)
- [Webinaire de présentation de Réfugiés.info](#)



# Questions



FEMMÉS PRIMO-ARRIVANTES : ZOOM SUR LEUR ACCÈS À L'EMPLOI ET À LA FORMATION

# Remerciements

---

Retrouvez le replay et les ressources de ce webinar sur notre site :  
<https://pro.choisirmonmetier-paysdelaloire.fr>

